

Kontrola biznesowa szansą uniknięcia uwikłania Gmin w oszustwa VAT



CENTRALIZACJA VAT W GMINIE A ODPOWIEDZIALNOŚĆ ZA ZOBOWIĄZANIA PODATKOWE

Centralizacja VAT oznacza, iż jednostka samorządu terytorialnego i jej jednostki organizacyjne są traktowane jako **jeden podatnik**.

Wyrok Trybunału Sprawiedliwości UE w sprawie gminy Wrocław w kwestii uznania gminy oraz jej jednostek organizacyjnych za jednego podatnika VAT **zmienił dotychczasową praktykę**.

Dziś do tej praktyki dochodzą także wyroki TSUE i NSA o **odpowiedzialności solidarnej podatnika** w zakresie VAT z dostawcą, uczestnikiem oszustwa podatkowego lub tzw. karuzeli podatkowej.





KONTROLA BIZNESOWA JAKO PROCEDURY WSPOMAGAJĄCE KONTROLĘ ZARZĄDCZĄ W GMINIE

Jednostki samorządu terytorialnego stają dziś w obliczu zmieniającego się **zakresu ryzyka**, a osoby kierujące JST oraz skarbnicy odczuwają jego presję, ponieważ spaść na nich może szczególna **odpowiedzialność** związana z deklarowaniem i wpłaceniem podatku VAT do Skarbu Państwa w prawidłowej wysokości.

Nie można zapomnieć o **należytej staranności** i braku jej stosowania gdyż w efekcie może to prowadzić **odpowiedzialności** karnej skarbowej i karnej.

Praktyka działania fiskusa wskazuje, że **rygorystycznie** podchodzi on do swoich kontroli, co oznacza **zwiększone ryzyko** dla Wójtów czy Skarbników JST.





GMINY W NOWEJ RZECZYWISTOŚCI

Gminy od ponad roku mogą ale często nie unikają błędów i nie wyciągają wniosków z doświadczeń firm prywatnych, których Zarządy nie uniknęły odpowiedzialności solidarnej za VAT z kontrahentem, uczestnikiem karuzel podatkowych VAT.

Centralizacja działająca niepoprawnie, tj. generująca błędy lub nieprawidłowości, czy nie ograniczająca ryzyka wystąpienie oszustwa.





UWIKŁANIE GMIN W OSZUSTWO VAT TO ZAGROŻENIE REALNE I POWSZECHNE

Świadczy o tym statystyka:

- Tylko w 2016 r. Krajowe sądy administracyjne wydały **2.500 wyroków** rozstrzygających spory między fiskusem a podmiotami, w zakresie podatku VAT i braku należytej staranności
- Tysiące postępowań przedsądowych jest na etapie procedowania, a ich liczba kontroli fiskusa **bardzo szybko rośnie**

Przykładów potrzeby monitorowania ryzyka podatkowego jest wiele. **Nie uniknęli straty i odpowiedzialności** za kontrahentów tacy **potentaci rynkowi**: jak Lotos, EuroCASH, Action z branży IT, czy Mennica Polska.





RMF24 NAJBLIŻEJ FAKTÓW

FAKTY OPINIE AKCJE RMF FM ROZRYWKA

240 milionów złotych kary dla Lotosu. "Za kontrahentów"

Czwartek, 15 października 2015 (13:30)

Gdański koncern paliwowy Lotos musiał zapłacić 240 milionów złotych kary. Nie Kancelarii Skarbowej w Bydgoszczy. To kara za oszustwa podatkowe, ale nie dokonana przez jego kontrahentów. Skarbowka uznała, że koncern powinien prześwietlać biznesowych.

money.pl Najpopularniejszy w Polsce portal o finansach i biznesie

Giełda Waluty Pasaż finansowy Firma Manager Praca Rozlicz PIT

Eurocash padł ofiarą wyłudzczy VAT? Straty szacowane na ponad 100 mln zł

Damian Słomski analityk Money.pl

Autor na Facebooku
Artykuły tego autora
Skontaktuj się z autorem

25.08.2017, godz. 15:16

Udostępnij 90 Tweetnij

Grupa Eurocash to największa polska firma zajmująca się hurtową dystrybucją żywnościowych.

NAJPOPULARNIEJSZE

- 27.02.2018 Połączenie Orlenu i Lotosu. Na giełdzie wybuch euforii
- 26.02.2018 PGNiG odkryło nowe złożo gazu. Tuż przy granicy z Ukrainą
- 26.02.2018 Rekordowe zyski Banku Millennium. Prezes dostał nagrodę

Największy polski sprzedawca hurtowy żywności i marek sklepów jak ABC, Eko i Delikatesy Centrum wykorzystany w mechanizmie wyłudzenia VAT. Po sam zarząd Eurocashu. Straty szacuje na 114 mln z wyników za drugi kwartał. Zamiast mieć zysk, grupa j minusie.

- Eurocash został oszukany przez grupę przestępców zajmujących się... dyrektor finansowy grupy.

wPolityce.pl POGODA PROGRAM TV FORUM TWOJE FINANSE WSKLEPIKU WPOLSCIE SIĘC PRZYJACIÓŁ Szukaj

POLITYKA

Mennica Polska zamieszana w wyłudzenia VAT-u? Chodzi o ponad 300 mln złotych. Prokuratura prowadzi śledztwo

opublikowano: 6 lutego 2014

MENNICA POLSKA

Gdański koncern paliwowy Lotos musi...



KONSEKWENCJE UWIKŁANIA W OSZUSTWA PODATKOWE MAJĄ CHARAKTER WIELOPŁASZCZYNOWY I DOTYKAJĄ ZARÓWNO GMINY JAK I KIEROWNICTWO NIMI ZARZĄDZAJĄCE

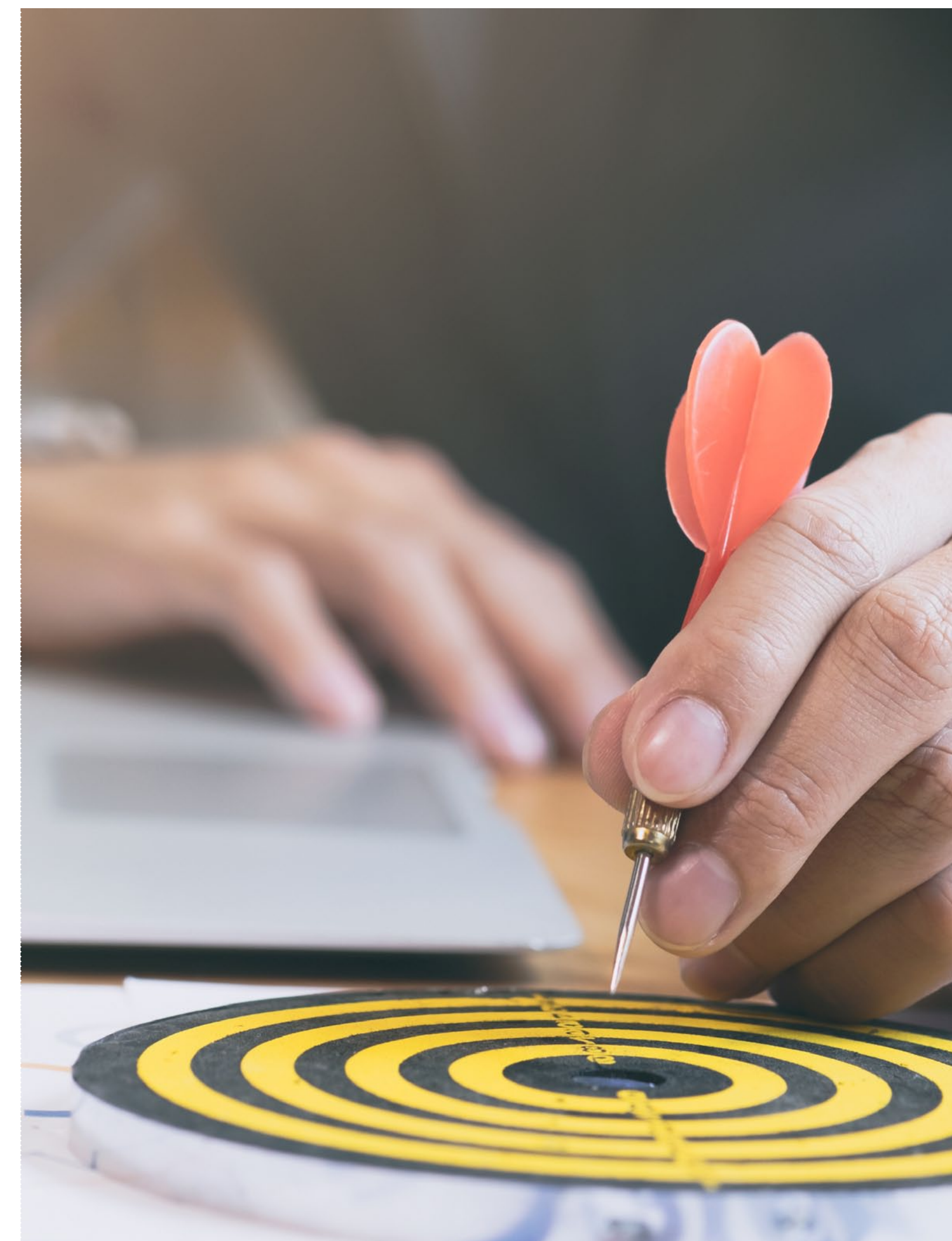
Wśród nich należy wymienić te najistotniejsze:

- dotkliwe **straty finansowe** Gmin
- **opóźnienie zwrotów** podatku VAT
- **odmowa prawa do odliczenia podatku VAT** zawartego w fakturach zakupu od dostawców uznanych za znikających podatników lub świadomych uczestników tzw. karuzel podatkowych
- **obniżenie wiarygodności i utrata wizerunku** Gmin
- **odpowiedzialność osobista** Kierownictwa Urzędu, **wysokie wyroki** za udział w tzw. karuzelach podatkowych





**OGROMNA LICZBA PODMIOTÓW UNIKNĘŁABY
TEGO PROBLEMU, GDYBY SKORZYSTAŁA
Z ISTNIEJĄCEJ W PRZESTRZENI PRAWNEJ
INSTYTUCJI KONTROLI BIZNESOWEJ**





CZYM JEST KONTROLA BIZNESOWA ?

Jest to **Instytucja prawna regulowana przepisami Unii Europejskiej i wewnętrznym prawem polskim** wprowadzona w Polsce 1 stycznia 2014r ustawą o zmianie ustawy o podatku od towarów i usług oraz niektórych innych ustaw
(Dz. U. z dnia 9 stycznia 2013 r. poz. Nr 35).

Przepis art. 106 m ustawy o VAT, który reguluje tę kwestię czerpie swoje podstawy wprost z **Dyrektywy Rady 2010/45/UE** z dnia 13 lipca 2010r., która zmieniła wcześniejszą dyrektywę 2006/112/WE. W sprawie wspólnego systemu podatku od wartości dodanej w odniesieniu do przepisów dotyczących fakturowania.





KONTROLA BIZNESOWA POLEGA NA WERYFIKACJI KONTRAHENTA I TRANSAKCJI Z NIM ZAWIERANYCH POPRZEZ WDROŻENIE ODPOWIEDNICH PROCEDUR WEWNĄTRZ PRZEDSIĘBIORSTWA

W jej wyniku zapewniona jest:

- autenticzność pochodzenia
- rzetelność
- czytelność faktur

Dzięki temu **ograniczone jest ryzyko** wystąpienia zdarzenia, które może prowadzić do oszustwa podatkowego i strat.





WDROŻONE PROCEDURY KONTROLI BIZNESOWEJ TWORZĄ ZWIĄZEK POMIĘDZY FAKTURĄ, A DOKUMENTAMI UZUPEŁNIAJĄCYMI ORAZ REALIZOWANYMI TRANSAKCJAMI

Związek ten jest łatwy do prześledzenia i jest zgodny z ustalonymi w przedsiębiorstwie zasadami księgowymi i normami ogólnie obowiązującego prawa.





KTO POWINIEN STOSOWAĆ KONTROLĘ BIZNESOWĄ?

Norma art. 106m ustawy o VAT, która obowiązuje od 2014r. mówi, że **każdy podatnik VAT** ma obowiązek określenia sposobu zapewnienia autentyczności pochodzenia, integralności treści i czytelności faktury, poprzez dowolne kontrole biznesowe.

Dotyczy to zarówno faktur w formie papierowej, jak też faktur elektronicznych.

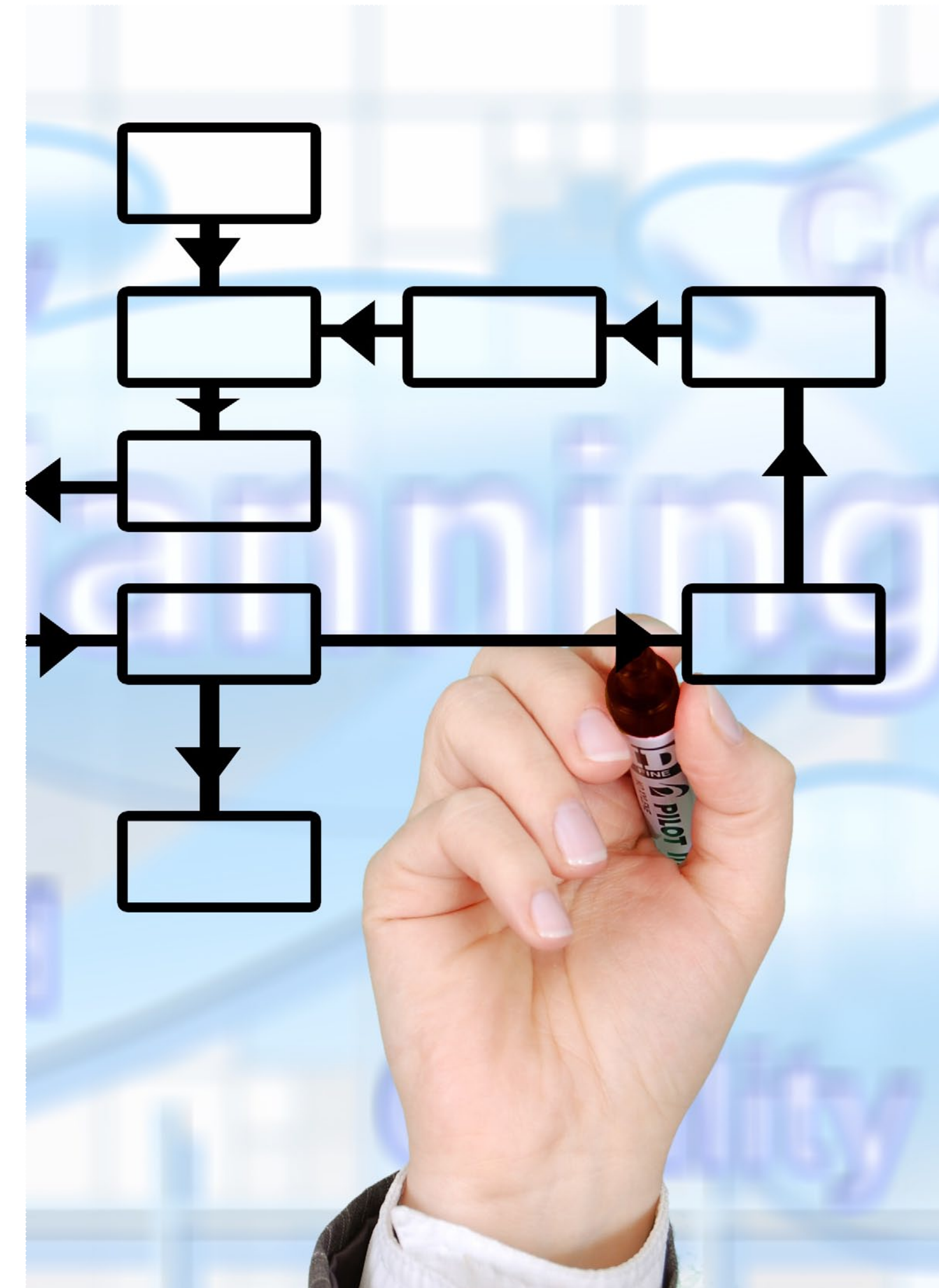




JAK WYGLĄDA PROCEDURA KONTROLI BIZNESOWEJ?

- Jest to zależne od skali, rodzaju i zakresu prowadzonej w Gminie działalności, ma więc charakter indywidualny
- System kontroli wewnętrznej oparty jest na skutecznych procedurach kontroli dokumentów księgowych, dokumentów uzupełniających, weryfikacji informacji na temat kontrahenta

Tylko takie czynności dostarczają dowodów dających pewność fiskusowi, że podatnik dołożył **należytej staranności**, a jego działania charakteryzowała **dobra wiara**.





KTO PRZEPROWADZA KONTROLĘ BIZNESOWĄ?

Z reguły jest to grupa osób zatrudnionych w Gminie i reprezentujących działy:

- Zamówień
- Handlowego
- Księgowości
- Zakupów
- Logistyki
- Finansów
- Audytu wewnętrznego

W takim przypadku wskazane jest **odpowiednie przygotowanie merytoryczne** pracowników do roli specjalistów ds. kontroli biznesowej, gdyż zagadnienie jest złożone i konieczna jest **rozległa wiedza oraz doświadczenie**, aby kontrole stanowiły **skuteczne zabezpieczenie Gminy**.





SKUTECZNA KONTROLA BIZNESOWA

Każda Gmina powinna wziąć pod uwagę powierzenie opracowania i wdrożenia kontroli biznesowej **specjalistom**. Jest to wybór gwarantujący procedurze **skuteczność**, na której Gminie zależy ze względu na oczekiwane korzyści.

Ekspertem w tej dziedzinie jest **Krajowy Instytut Kontroli Biznesowej**, który łączy wiedzę i doświadczenie osób w nim zatrudnionych.



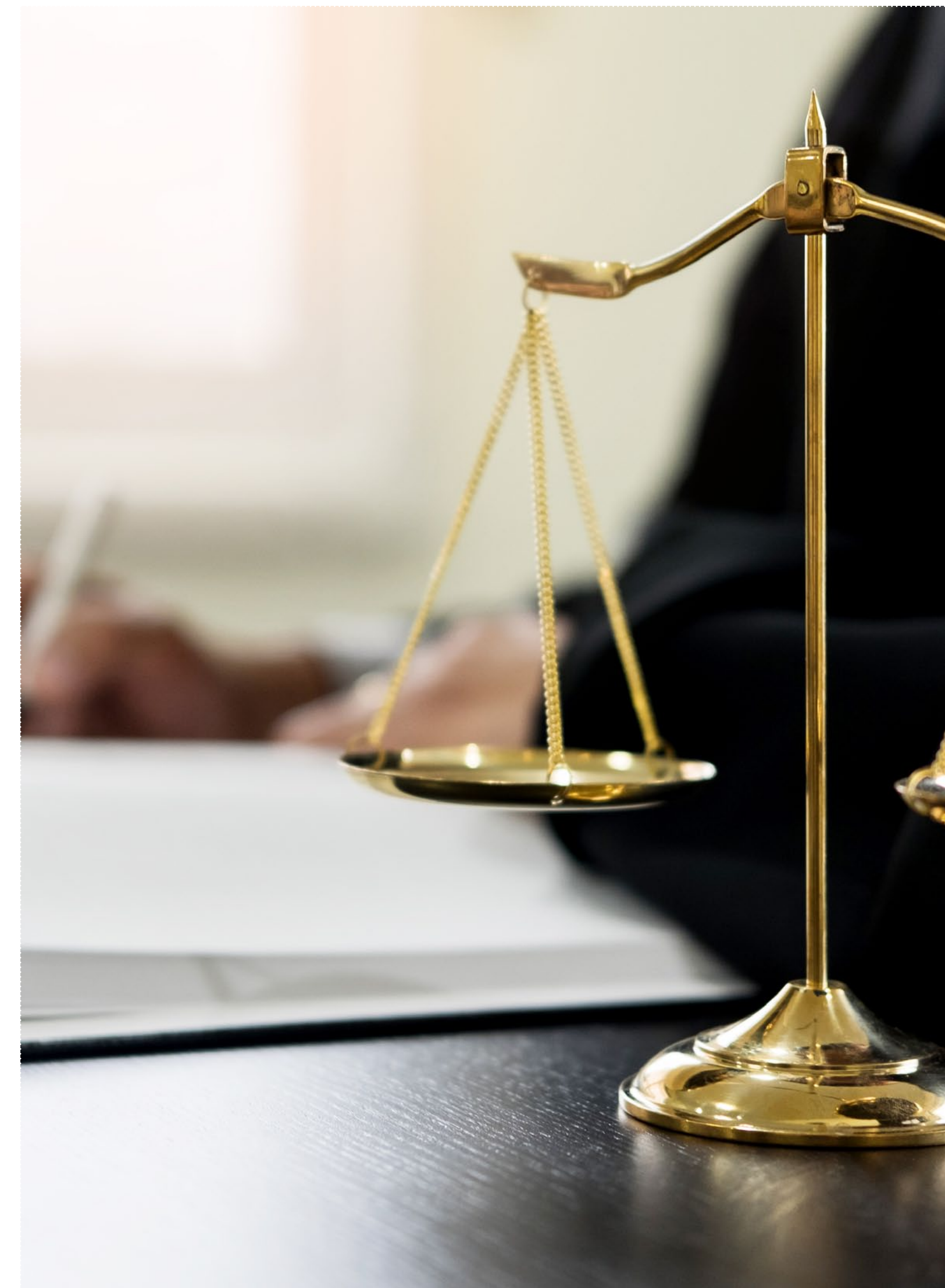


JAKA JEST MOC PRAWNA KONTROLI BIZNESOWYCH?

Skutecznie funkcjonujące **procedury kontroli biznesowych** generują dokumenty potwierdzające wykonywane sprawdzanie transakcji i kontrahentów.

Dokumenty te stanowią **dowód zachowania należytej staranności** przez Gminę podczas kontroli skarbowych.

Fiskus zyskuje pewność, że podatnik **nie uczestniczył świadomie** w oszustwie podatkowych i że należy mu się prawo **do odliczenia VAT** naliczonego zawartego w fakturach zakupu.





KORZYŚCI STOSOWANIA KONTROLI BIZNESOWEJ DLA GMINY:

- Potwierdzanie autentyczności zakupów poprzez ich uwiarygodnienie co umożliwia: **odliczenie podatku VAT** oraz **zaliczenie wydatków** na zakup do kosztów uzyskania przychodów
- Wzmocnienie prawa podatnika **do odliczenia VAT** niezależnie od tego, że ewentualnie **nieświadomie uczestniczył** on w transakcji towarem, który został wykorzystany w **karuzeli podatkowej**
- **Przyspiesza zwrot** podatku VAT
- **Dostarcza większej wiedzy** o kontrahencie
- **Minimalizuje straty** mogące wyniknąć z utraty należności (brak zapłaty)

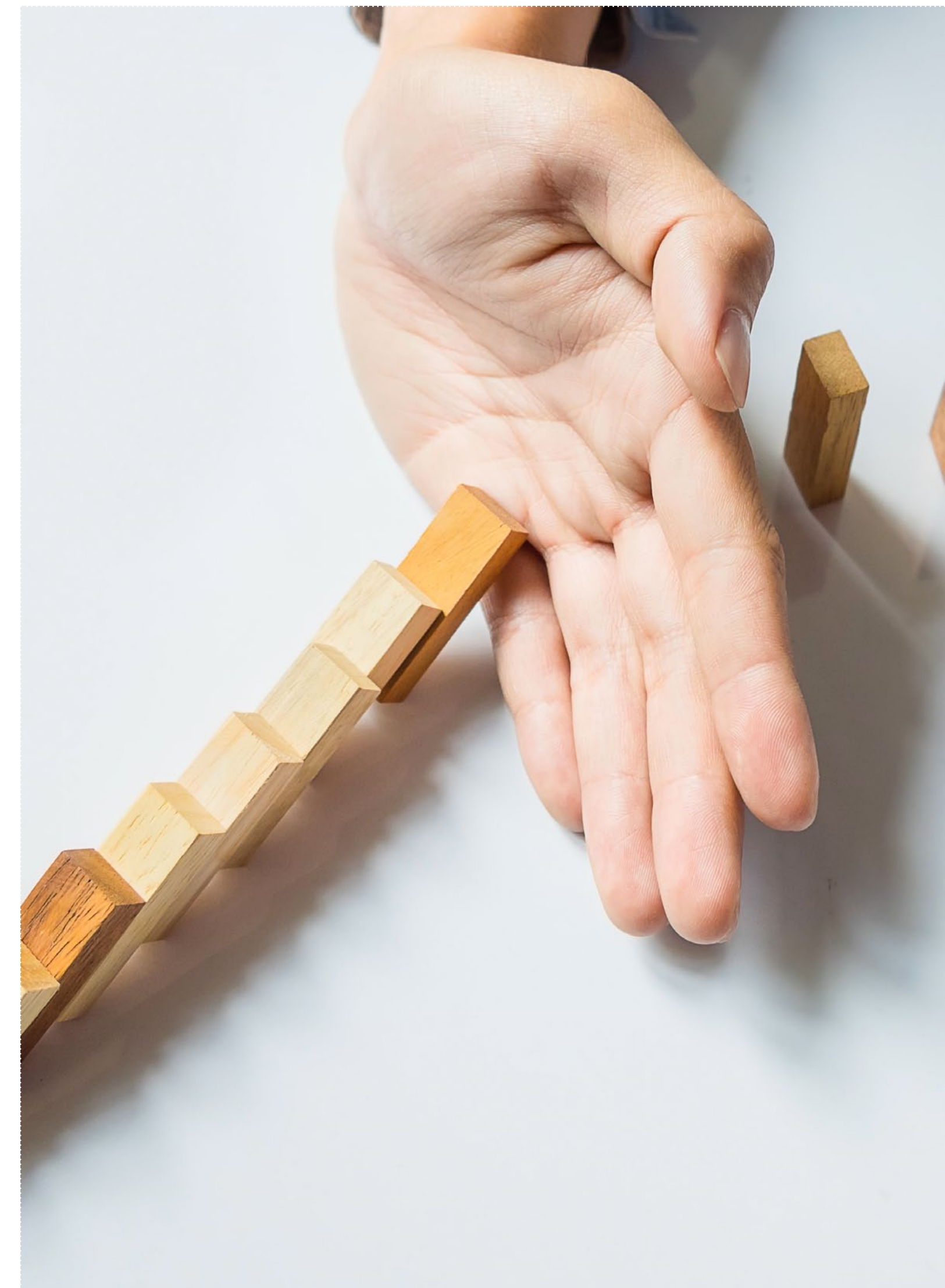




KORZYŚCI STOSOWANIA KONTROLI BIZNESOWEJ DLA GMINY:

Ogranicza ryzyko podatkowe wynikłe z oszustwa np.:

- **Przyjęcie pustych faktur** i posłużenie się nimi do odliczeń VAT
- **Przyjęcie faktur podrobionych**, przerobionych lub sfalszowanych i posłużenie się nimi
- **Ogranicza możliwość uwikłania** Gminy w karuzelę podatkową





KORZYŚCI STOSOWANIA KONTROLI BIZNESOWEJ DLA KIEROWNICTWA GMINY:

Dla Wójta, Burmistrza, Prezydenta i Skrabnika
ze stosowania kontroli biznesowych
wynika jedna zasadnicza korzyść.

- **Możliwość ograniczenia odpowiedzialności osobistej
od zarzutu świadomego udziału w oszustwie podatkowym**





Zapraszamy na konferencję gospodarczo – naukową pt:

SKUTECZNE PAŃSTWO A ROLA PRZEDSIĘBIORCY

*„Kontrola Biznesowa instrumentem prawnym
w dochowaniu należytej staranności”*

- 24–25 maja 2018 r.
- Hala Stulecia we Wrocławiu

Partnerzy:



Dziękuję za uwagę